

ON Energi AS

Redegjørelse for selskapets aktsomhetsvurderinger

2025

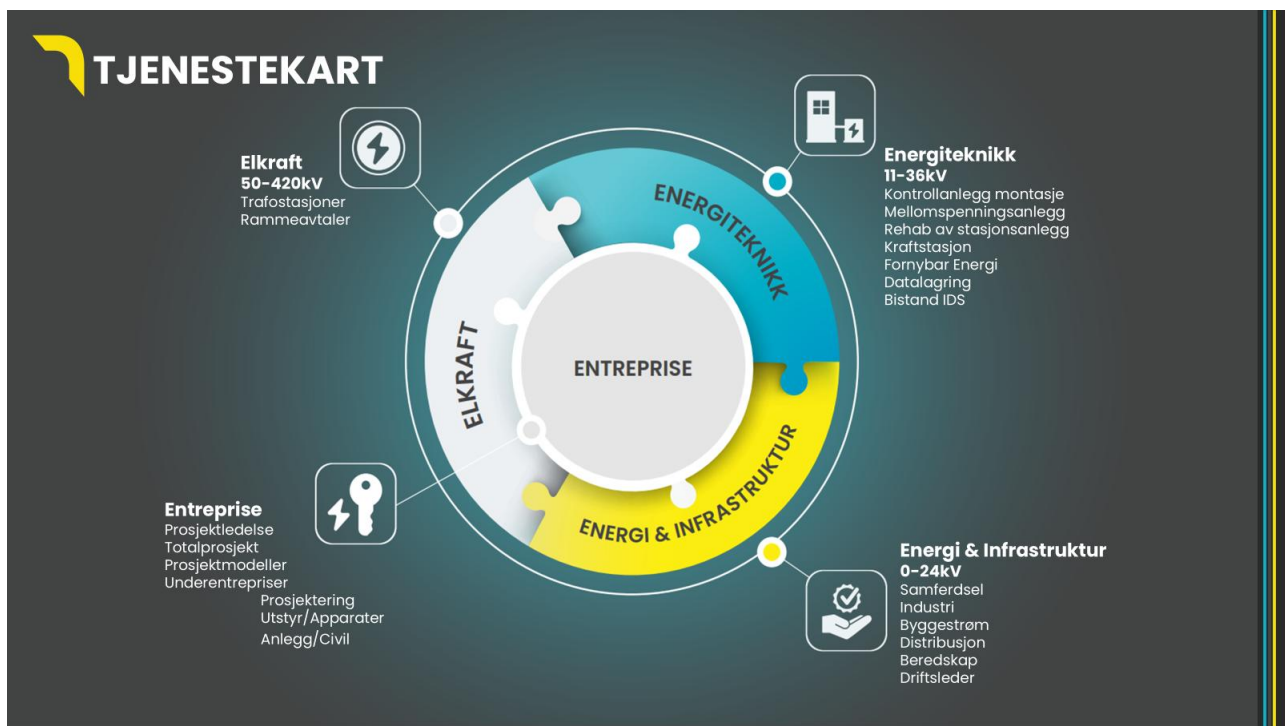
Selskapets organisering og driftsområde

ON Energi AS er en nasjonal energientreprenør med utgangspunkt i Midt-Norge. ON Energi AS sitt forretningskontor er i Trondheim. Selskapet har som mål å være en solid og attraktiv energientreprenør for prosjekter i hele landet.

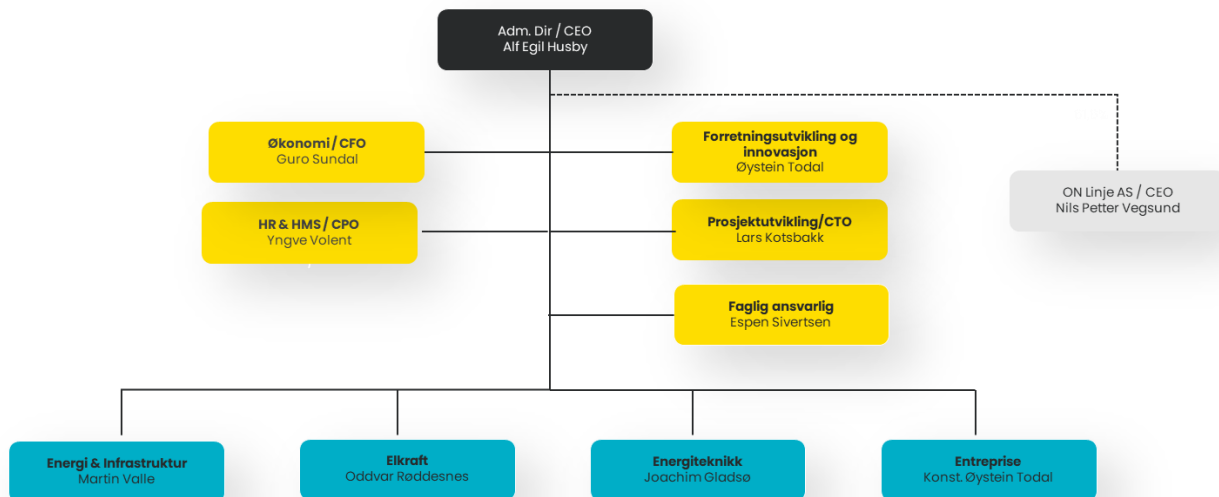
ON Energi AS har betydelig kompetanse og gjennomføringsevne innenfor kjerneområdene; trafo- og kraftstasjoner, omformeranlegg, kabelanlegg, vei- og områdebelysning, og andre industri -, installasjons- og høyspentrelaterte systemløsninger. Selskapet leverer tjenester på alle spenningsnivå helt opp til 420 kV.

ON Energi AS sin virksomhet er i dag organisert i fire forretningsområder – Elkraft, Energiteknikk, Energi og Infrastruktur, og Entrepriise.

Selskapet er i tillegg majoritetsseier (61,6 %) i ON Linje AS, med hovedkontor i Molde.



Bilde 1: Tjenestekart



Bilde 2: Organisasjonskart

ON Energi AS sine hovedeiere er Aneo Renewables Holding AS og Elnett Energi Invest AS.

ON Energi er registrert og godkjent for el-virksomhet av DSB, ISO-sertifisert iht ISO 9001 og ISO 14001, og godkjent lærebedrift for elektriker- og energimontørfaget. Gjennom dette har selskapet systemer som sikrer kontroll og etterlevelse av interne og eksterne krav. Dette inkluderer ledelsens gjennomgang, interne og eksterne revisjoner og avvikssystem. På denne måten sikrer vi etterlevelse av kundekrav, interne krav og lover og forskrifter, herunder Åpenhetsloven.

Menneskerettigheter og anstendige arbeidsforhold

On Energi skal drives på forretningsmessig basis innenfor rammene av gjeldende lovgivning, ILO-konvensjonen, og med vekt på langsiktig verdiskapning, bærekraft, og anstendige arbeidsforhold.

Selskapet jobber aktivt med å iverksette bærekraft i alle ledd i organisasjonen med mål om å gjøre bærekraft til et konkurransefortrinn.

Vi opererer i en gjennomregulert bransje, hvor enhver utbygging vi er del av har vært gjennom en omfattende konsesjonsbehandling. Vår virksomhet krever godkjenning fra DSB.

Våre tjenester leveres både av egne ansatte og underleverandører, og vi har høyt fokus på at våre underleverandører holder samme kvalitet og sikkerhet som oss selv. Vi stiller de samme krav til våre underleverandører som våre ansatte. Dette sikres gjennom bruk av kjente og etablerte leverandører som vi har jobbet med over tid, innhenting av egenerklæringer fra våre leverandører, og gjennomføring av leverandørrevisjoner.

Aktsomhetsvurderinger

Virksomheten utfører aktsomhetsvurderinger årlig. Denne gjennomføres som en risikovurdering på lik linje med andre risikovurderinger som blir gjort i virksomheten, og utføres av arbeidsgruppe bestående av representanter fra ledelsen, økonomi, HR, og ressurs.

Vurderingene tar utgangspunkt i dagens situasjon og forventninger til kommende periode. Risikomomentene i vurderingen er basert på vår forståelse av hvordan On Energi kan ha negativ påvirkning for grunnleggende menneskerettigheter og anstendige arbeidsforhold.

Selskapet har ingen rapporterte avvik knyttet til brudd på menneskerettigheter eller anstendige arbeidsforhold i 2024.

Se vedlegg 1: Aktsomhetsvurdering

Tiltak

Gjennom 2024 har vi hatt stor vekst i aktiviteten vår. Vi har ansatt nye medarbeidere og etablert nye samarbeid med kunder og leverandører, og vårt arbeid med aktsomhet i forhold til arbeidsforhold for egne og underleverandørers ansatte har blitt forsterket.

Egenerklærings skjema som benyttes mot nye leverandører er revidert. Dette inkluderer nå også ILO-konvensjonen, og sendes ut elektronisk til alle nye leverandører. Vi opplever god respons, og utfylte skjema lagres i vårt kvalitetssystem. Det gjennomføres årlige vurderinger av manglende tilbakemeldinger, hvor de største leverandørene blir fulgt opp. Selskapet må jobbe videre med gjennomføring av revisjoner av våre viktigste leverandører, noe vi mener vil være beste måten å følge opp våre underleverandører på. Systemet for gjennomføring av leverandørrevisjoner er ferdigstilt, slik at revisjoner kan gjennomføres strukturert i 2025.

I 2024 utarbeidet og vedtok selskapet strategi og handlingsplaner for bærekraft. Organisasjonen har tilpasset seg strategien, og tydeliggjort og ansvarliggjort roller for å tilpasse seg og sørge for gjennomføring av vedtatte handlingsplaner.

Vi har siste periode også jobbet aktivt med økt datasikkerhet og personvern på våre digitale plattformer. Dette for å sikre både data/informasjon vi mottar i forbindelse med gjennomføring av prosjekt (for kunder og leverandører), og informasjon i forhold til personvern for våre ansatte.

Vinteren 2024 tok vi i bruk nytt kvalitetssystem, Landax. I forbindelse med dette revideres alle prosesser, prosedyrer, og rutiner.

Basert på årets aktsomhetsvurdering og utførte tiltak siste periode har bedriften vedtatt følgende prioriterte tiltak for kommende periode:

- Gjennomføre 2-3 revisjoner av utvalgte leverandører årlig iht. utarbeidet system
- Gjennomføre handlingsplan for bærekraft
- Vurderinger rundt selskapets innkjøpsfunksjon

Disse tiltakene, i tillegg til dagens eksisterende rutiner og det faktum at vi opererer i en gjennomregulert bransje, vil redusere risiko for at vi vil levere produkter og tjenester som bryter med grunnleggende menneskerettigheter og anstendige arbeidsforhold.

ON Energi AS

Trondheim 24.februar 2025

Bjarne Slapgard /Styreleder
Per Oluf Solbraa/Styremedlem
Ellen Stokke/Styremedlem
Christopher Brown/Styremedlem

Håkon Welde/Nestleder
Wenche Brenne Drøyvold/Styremedlem
Espen Sivertsen/Styremedlem
Alf Egil Husby/Adm. Direktør



VEDLEGG 1 AKSOMHETSVURDERING 2025

Score		REV	Dato	Hvem						
1 - 5	Ingen tiltak nødvendig	0	17.01.2025	YVO, OTO, GSU, JKJ, ELS						
6 - 12	Tiltak vurderes	1	06.02.2025	YVO, GSU, JKJ, ELS						
13 - 25	Tiltak nødvendig									
Sannsynlighet og konsekvens vurderes 1 (lav) til 5 (høy) Risiko er produktet av sannsynlighet og konsekvens										
		Risiko før tiltak			Risiko etter tiltak					
Risikomoment	Beskrivelse	Sammenheng Åpenhetsloven		S	K	R	Tiltak	S	K	R
Lønn/finans	Sosial dumping Lønn under tariff	Lønn under tariff er uanstendige arbeidsforhold.		3	4	12	Egenerklæring leverandører Bruk av kjente og etablerte leverandører Innleie fra andre produksjonsbedrifter Årlige drøftelsesmøter med tillitsvalgte i forhold til bruk av innleie Årlig revisjon av utvalgte leverandører Kredittoppfølging Ansvarlig innkjøpsfunksjon	1	3	3
HMS	Arbeidsforhold Brudd med arbeidsmiljøloven	Utrygge arbeidsforhold er uanstendige arbeidsforhold.		2	5	10	Årlig sikkerhetsopplæring av ansatte Egenerklæring leverandører Bruk av kjente og etablerte leverandører Innleie fra andre produksjonsbedrifter Årlig revisjon av utvalgte leverandører Rutine for innleide og nyansatte på anlegg Montørhåndbok Årlig revisjon av rutiner og prosedyrer i forhold å være hovedbedrift Påseplikt (som hovedbedrift)	1	4	4
HR	Rekruttering Stor vekst i antall ansatte	Diskriminering ved ansettelse er brudd på grunnleggende menneskerettigheter		2	4	8	Årlig aktivitets- og redegjøringsvurdering (ARP) HR-prosessen	1	4	4
ILO-konvensjonen	Innkjøp/anskaffelser Vurdering av anbud	Brudd på grunnleggende menneskerettigheter		1	3	3	Risikovurdering av næringskjeden i innkjøpsprosesser, og ved bid/no-bid ILO-konvensjonen som egen punkt i handlingsplan for bærekraft. Ansvarlig innkjøpsfunksjon.	1	3	3
Etisk standard	Mangelfulle etiske retningslinjer	Brudd på grunnleggende menneskerettigheter		4	2	8	Etiske standarder for bedriften Egenerklæring leverandør (dokumentert)	1	2	2
Ytre miljø	Negativ påvirkning på miljø og natur Ressursutnyttelse og gjenbruk	Brudd på grunnleggende menneskerettigheter Brudd på urfolks rettigheter ved påvirkning av naturressurser		3	3	9	Strategi, handlingsplan og rapportering på bærekraft (sosiale forhold, økonomi, miljø, klima) Egenerklæring leverandør Risikovurderes ved bid/no-bid Ansvarlig for bærekraft	1	2	2
IKT	Personvern Datasikkerhet	Brudd på retten til personvern og privatliv		3	1	3	Intune/MAM (skille privat og bedrift)	2	1	2